

Η ΕΛΛΗΝΙΚΗ ΧΕΡΣΟΝΗΣΟΣ ΤΗΣ ΕΡΥΘΡΑΙΑΣ ΠΟΥ ΠΑΡΕΔΩΣΑΝ ΑΜΑΧΗΤΙ ΣΤΟΥΣ ΝΕΟΤΟΥΡΚΟΥΣ

Το τελευταίο κεφάλαιο της Μικρασιατικής Καταστροφής

ΤΟΥ **ΒΛΑΣΗ ΑΓΤΖΙΔΗ** *

Η Χερσόνησος της Ερυθραίας υπήρξε μια από τις πλέον πυκνοκατοικημένες από ελληνικό πληθυσμό περιοχές της δυτικής Μικράς Ασίας. Ελάχιστη είναι η απόσταση που τη χωρίζει από τη Χίο, ενώ μορφολογικά θυμίζει μεγάλο νησί του Ανατολικού Αιγαίου. Η Χερσόνησος της Ερυθραίας, όπως και η χερσόνησος της Κυζίκου στη Θάλασσα του Μαρμαρά, αποτελούσαν δύο ελληνικές μικρασιατικές περιοχές, προστατευμένες από την ίδια τη φύση. Ακριβώς αυτή η διαμόρφωση έδινε και στις δύο περιοχές τη δυνατότητα οργάνωσης μιας αδιαπέραστης αμυντικής γραμμής που θα μπορούσε να προστατεύσει για ένα διάστημα την περιοχή από τις κεραλικές επιθέσεις.

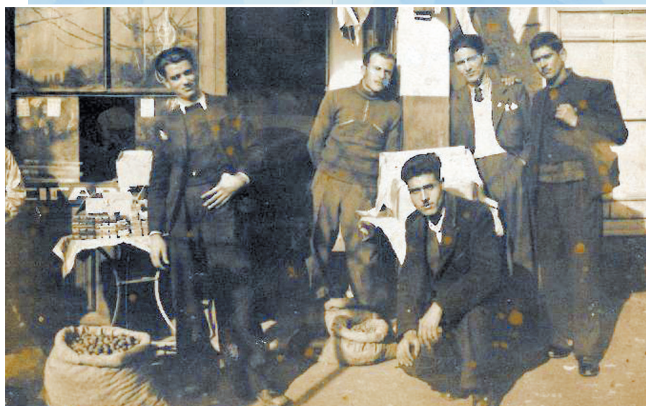
Η κριτική που ασκήθηκε στις φιλομοναρχικές κυβερνήσεις του Λαϊκού Κόμματος, που προέκυψαν από τις μοιραίες εκλογές του Νοεμβρίου του 1920, είναι ότι δεν έλαβαν καθόλου υπόψη την προστασία των ελληνικών περιοχών και ειδικά του Σαντζακίου Σμύρνης, με την εκπόνηση σχεδίων άμυνας. Είναι γνωστό ότι οι φιλομοναρχικές κυβερνήσεις κατά τη σχεδόν διετή διαχείριση της μικρασιατικής κρίσης παλινδρόμησαν μεταξύ αντιδιαμετρικών θέσεων. Θέσεων που κυμαίνονταν μεταξύ της οριστικής αποχώρησης από τη Μικρά Ασία και της κατάληψης της Αγκυρας. Σε κάθε εκδοχή όμως ακολούθησαν εντελώς ξενόδομη πολιτική, υποτασσόμενες στα κελεύσματα των προστατών – συμμάχων, αποστερώντας από τους Μικρασιάτες το δικαίωμα της αυτόνομης άμυνας και της διαχείρισης της μοίρας τους

Οι φιλομοναρχικές κυβερνήσεις ακολούθησαν εντελώς ξενόδομη πολιτική, υποτασσόμενες στα κελεύσματα των προστατών – συμμάχων, αποστερώντας από τους Μικρασιάτες το δικαίωμα της αυτόνομης άμυνας και της διαχείρισης της μοίρας τους

παραλιακής ζώνης και της εσπευσμένης αποχώρησης του ελληνικού στρατού μετά την ήττα του Αυγούστου, αδιαφορώντας ολοκληρωτικά για τη μοίρα του άμαχου πληθυσμού.

Η άρνηση των μοναρχικών για άμυνα στη Χερσόνησο της Ερυθραίας, δεδομένης της τοπογραφίας της, αλλά και της αδιαμφισβήτητης κυριαρχίας στη θάλασσα του πολεμικού ναυτικού, έγινε κατηγορία κατά τη «Δίκη των Εξ». Θεωρήθηκε ότι η άρνηση διατήρησης της Χερσονήσου υπό τον ελληνικό έλεγχο, αποδυνάμωσε εντελώς την ελληνική πλευρά από διαπραγματευτικά μέσα που ήταν απαραίτητα στο διπλωματικό παρασκήνιο της Συνθήκης των Μουδανιών. Και ότι έθεσε οριστικό τέλος – από συμμαχικής πλευράς – σε κάθε ελληνική διεκδίκηση επί των εδαφών της πτηνής στον Α΄ Παγκόσμιο Πόλεμο νεοτουρκικής Αυτοκρατορίας.

* Διδάκτωρ Σύγχρονης Ιστορίας, μαθηματικός <http://kars1918.word press .com/>



Στη Νέα Ερυθραία το Νοέμβριο του '44, αμέσως μετά την απελευθέρωση. Από αριστερά ο Νικ. Πασαδάκης από τον Μπουτζά, ο Αλέξανδρος Χατζηφράγκος (Αλατσατιανός γεννημένος στην Οδησό), ο Ζεϊμπέκος επίσης από τα Αλάτσατα κ.ά.

Εκδρομή στην Ακρόπολη, των μαθητών της 5ης Δημοτικού της Νέας Ερυθραίας στις 13-6-1948 (από «Τα ερυθραιώτικα» του Αποστόλη Κ. Δόμβρου, 2009)



Ερυθραία βαμμένη με αίμα

ΤΟΥ **ΘΩΔΩΡΗ ΚΟΝΤΑΡΑ** *

Ερυθραία ονομάζεται η ιωνική χερσόνησος που βρίσκεται ανάμεσα στη Χίο και στη Σμύρνη. Τέσσερις από τις δώδεκα αρχαίες ιωνικές πόλεις βρίσκονται εδώ: η Λέβεδος και η Τέως (κοντά στο Σιβρισάρι), οι Κλαζομενές (κοντά στα Βουρλά) και οι Ερυθρές (σημερινό Λυθρί), πόλη που γνώρισε μεγάλη ακμή στην αρχαιότητα. Η Ερυθραία ακολούθησε τη γενική ιστορική πορεία της Ιωνίας. Οι κάτοικοί της διέπρεψαν στο εμπόριο, στη ναυτιλία (οι Ερυθραίοι ήταν οι εφευρέτες της διήρους), στην τέχνη και στα γράμματα (π.χ. Ανακρέων, Αναξαγόρας), ίδρυσαν αποικίες στη Θράκη (Αβδηρα), στην Προποντίδα (Πάριον), στη Σκυθία (Φαναγόρεια, Τάναϊς) και στην Αίγυπτο (Ναύκρατις).

Κατά τη βυζαντινή εποχή, η περιοχή υφίσταται πολλές ιστορικές μεταπτώσεις. Αλλοτε ακμάζει κι άλλοτε πέφτει στην αφάνεια, ταλαιπωρημένη κυρίως από τις αραβικές επιδρομές και τους μεγάλους σεισμούς. Οι επιδρομές των Τουρκομένων από τον 11ο αι. και των Οθωμανών αργότερα, ρήμαξαν και κατέστρεψαν σταδιακά τη χερ-

σόνησο. Η τουρκική κατάκτηση έγινε οριστική γύρω στα 1425... Από το 1600 περίπου αρχίζει μια περίοδος ανάκαμψης.

Η ηπιότητα της οθωμανικής κατοχής και η αδιαφορία της διοίκησης για την περιοχή, το καλό κλίμα και το εύφορο έδαφος, η ανάγκη εργατικών χεριών για τα τσιφλίκια, τα προνόμια των Ελλήνων και οι διάφορες ξενικές προστασίες συντελούν στην ανάπτυξη του ελληνικού στοιχείου. Πολλοί Ευρωπαίοι περιηγητές επισκέπτονται την περιοχή και μιλούν για την ελληνικότητά της (Τουρνεφόρ, Πόκοκ, Τσάντλερ, Πουκεβίλ κ.ά.).

...Η Ερυθραία υπήρξε το εφελτήριο των Τούρκων για την καταστροφή της Χίου το 1822 και υπέστη φοβερά αντίποινα, λόγω της γεινιάσεως με το επαναστατημένο νησί. Οι εκκλησιές του Τσεσμέ και των Αλατσάτων καταστρέφονται, οι κορυφαίοι των Ελλήνων εκτελούνται και οι λιγοστές εστίες αντίστασης (κυρίως στα Βουρλά) δεν έφεραν αποτέλεσμα. Η τουρκική κυριαρχία έγινε εφιάλτης.

Μετά το 1830 αρχίζει η τελευταία και σπουδαιότερη περίοδος ακμής του Ελληνισμού της Ερυθραίας. Η περιοχή αποκτά ακραιφνή ελληνικό χαρακτήρα με τη συνεχή πύκνωση του πληθυσμού και την πρόοδο

του σε όλους τους τομείς, οικονομικό, πνευματικό, κοινωνικό και πολιτισμικό.

Η περίοδος μετά το 1908 είναι η πιο δύσκολη στην ιστορία της Ερυθραίας, όπως και όλης της Μικρασίας. Μετά την ήττα της Τουρκίας στους Βαλκανικούς πολέμους και την απώλεια των ευρωπαϊκών εδαφών της (εκτός της Ανατολικής Θράκης), τέθηκε σε εφαρμογή ένα άγριο σχέδιο εξόντωσης του Ελληνισμού, με τις υποδείξεις του Λίμαν φον Ζάντερς, Γερμανού στρατηγού στην Τουρκία. Οι Νεότουρκοι θεώρησαν επικίνδυνους τους Έλληνες των παραλίων, της Θράκης και του Πόντου και προσπάθησαν να τους εξοντώσουν με κάθε τρόπο.

Στο πλαίσιο αυτής της φανατικής πολιτικής, όλοι οι Έλληνες της Ερυθραίας εκτός των Βουρλών (περίπου 60.000 άτομα) εκποτίστηκαν στο εσωτερικό της Μικράς Ασίας ή προσέφυγαν στην Ελλάδα τον Μάη του 1914 και στις αρχές του 1915. Είναι ο Πρώτος Διωγμός που κράτησε τέσσερα χρόνια. Οι Ερυθραιώτες, σκορπισμένοι στην Ελλάδα, δοκίμασαν το πικρό ποτήρι της προσφυγιάς και δεν έπαψαν να προσβλέπουν στον επαναπατρισμό τους. Οσοι έμειναν υπέστησαν τα μαρτύρια των «ταγμάτων εργασίας» (αμελέ ταμπουρού),